

Arqueoloxía Vilalbesa

O Concello de Vilalba é moi rico en restos arqueolóxicos, a través deles podemos comprender os cambios que se desenvolveron desde a chegada dos primeiros grupos de cazadores-recolectores, na Idade da Pedra Lascada, ata os tempos de abandono dos castros, realizado tralo remate do xugo romano.

Diseminados por todo o termo municipal documentáronse cinco depósitos da Idade da Pedra Lascada, preto de douscentos enterramentos tumulares, máis de trinta castros, unha decena de xacementos romanos, e numerosos restos atribuídos á Idade do Bronce. Desgraciadamente poucos deles foron escavados, e ningún foi obxecto dunha posta en valor: esta ruta achegaranos ós depósitos máis emblemáticos e de máis fácil comprensión encadrados nas etapas fundamentais da Prehistoria e Historia Antiga de Galicia.

Para un mellor aproveitamento desta ruta, resulta imprescindible a visita ó Museo de Prehistoria e Arqueoloxía de Vilalba (Rúa Dr. Domingo Goas, 2), onde, de forma amena e moi didáctica, poderemos achegarnos á comprensión destas sociedades pretéritas e dos seus xeitos de vida.

Así saíremos do Museo en dirección á Coruña pola N-634, a 6 km, á altura de Alba, tomamos unha estrada á esquerda cara A Cruz, onde nos desviaremos á esquerda ata o lugar de Galde, alí deixámo-lo vehículo e camiñados cara á esquina NE dunha nave agrícola, desde alí seguiremos 65 metros en dirección NE, ata atoparnos co gran túmulo de Roza das Modias (1), o mellor exemplo de arte megalítica do noroeste peninsular. Regresamos ata Alba, incorporámonos á N-634 para coller a primeira saída cara a Vilalba, pasado 1,2 km tomamos unha pista á esquerda que levaranos ó igrexario de Boizán (2) onde poderemos admirar os seus elementos artísticos.

En fronte ó igrexario avanzamos por unha estrada en dirección Gondalsisque, tras 0,8 km nos desviamos á esquerda por unha pista que leva ó lugar do Castro, deixando o vehículo preto das casas, tras un paseo de 200 m, encontrámonos cos foxos do poboado fortificado, aínda sen escavar (3).

De volta na estrada, seguimos pola esquerda ata O Alto, despois á dereita ata Ponte Trimaz, onde incorporámonos á esquerda á LU-6513, tras 3,5 km encontramos, á dereita da estrada, o máis impresionante cruceiro da bisbarra, o de Lanzán (4).

Continuamos para desviarnos á dereita cara ó igrexario de Codesido, cun bo cruceiro e un curioso cemiterio, instalado enriba dun castro (5).

Seguimos pola mesma estrada 2,6 km, deixando á dereita o Alligal de Codesido, coas súas famosas augas termais, ata chegar ao lugar da Ribeira, onde colleremos unha pista á dereita, deixámo-lo vehículo ó remata-las casas, cando cheguemos a unha pista á dereita, continuando na mesma dirección 100 m, atopáremonos, á dereita, o fabuloso menhir da Pedra Chantada do Carrizo (6).



Concello de Vilalba



Ruta 3 Arqueoloxía Vilalbesa

Outra vez o vehículo xiraremos á dereita para incorporarmos á LU-861 para a dereita, e logo apartarnos á esquerda en dirección Lousada, a 3 km, pouco despois da capela de Bordelle, nunha curva, xiramos á dereita por unha pista, despois á esquerda e por último á dereita, tras 0,5 km por esta última, deixámo-lo vehículo e camiñaremos polo monte da dereita 150 m, cara o extremo esquerdo do maior afloramento, alí se atopa o acubillo da Pena Grande (7), o xacemento paleolítico máis importante de Galicia.

Seguimos pola pista, nos tres próximos entronques á esquerda, ata chegar ó Túmulo de Estelo (8), que se encontra á esquerda da pista, tras 160 m despois do derradeiro desvío.

Desde este lugar, tras toma-la primeira pista á esquerda desandarémo-lo camiño ata O Carrizo, alí de novo pola LU-861 en dirección Vilalba, deixáremo-la, tras 2,5 km, para colle-la estrada cara Santaballa, tras pasar ó carón da igrexa, avanzamos pola primeira pista á esquerda, en dirección Mourence, que nos levará de volta a Vilalba ó longo de belas paisaxes, engalanados con bos exemplos de arte e arquitectura popular.

Arqueoloxía Vilalbesa

El Concejo de Vilalba es muy rico en restos arqueológicos, a través de ellos podemos comprender los cambios que se desarrollaron desde la llegada de los primeros grupos de cazadores-recolectores, en la Edad de la Piedra Lascada, hasta los tiempos de abandono de los castros, realizado tras la conclusión del yugo romano.

Diseminados por todo el término municipal se han documentado cinco yacimientos de la Edad de la Piedra Lascada, cerca de doscientos enterramientos tumulares, más de treinta castros, una decena de yacimientos romanos, y numerosos restos atribuidos a la Edad del Bronce. Desgraciadamente pocos de ellos han sido excavados, y ninguno ha sido objeto de una puesta en valor; esta ruta que proponemos nos acercará a los yacimientos más emblemáticos y de más fácil comprensión encuadrados en las etapas fundamentales de la Prehistoria e Historia Antigua de Galicia.

Para un mejor aprovechamiento de esta ruta, resulta imprescindible la visita al Museo de Prehistoria e Arqueoloxía de Vilalba (Rúa Dr. Domingo Goas, 2), donde, de forma amena y muy didáctica, podremos acercarnos a la comprensión de estas sociedades pretéritas y de sus modos de vida.

Así saldremos del Museo en dirección A Coruña por la N-634, a 6 km, a la altura de Alba, tomamos una carretera a la izquierda en dirección A Cruz, donde nos desviaremos a la izquierda hasta el lugar de Galde, alí dejamos el vehículo y caminados hacia la esquina NE de una nave agrícola, desde ahí seguimos 65 metros en dirección NE hasta toparnos con el gran túmulo de Roza das Modias (1) (1), o mellor exemplo de arte megalítico del noroeste peninsular. Regresamos hasta Alba, nos incorporamos a la N-634 para coger la primera salida hacia Vilalba, pasado 1,2 km tomamos unha pista á esquerda que nos levará al iglesiario de Boizán (2) donde poderemos admirar sus elementos artísticos.

En frente al iglesiario avanzamos por una carretera en dirección Gondalsisque, tras 0,8 km nos desviamos a la izquierda por una pista que lleva al lugar de O Castro, dejando el vehículo cerca de las casas, tras un paseo de 200 m, nos encontramos con los fosos del poblado fortificado, todavía sin excavar (3).

De vuelta en la carretera, seguimos por la izquierda hasta O Alto, después a la derecha hasta Ponte Trimaz, donde nos incorporamos a la izquierda a la LU-6513, tras 3,5 km encontramos, a la derecha de la carretera, el más impresionante cruceiro de la comarca, el de Lanzán (4).

Continuamos para desviarnos a la derecha hacia el iglesiario de Codesido, con un buen cruceiro y un curioso cementerio, instalado encima de un castro (5).

Seguimos por la misma carretera 2,6 km, dejando a la derecha el Alligal de Codesido, con sus famosas aguas termales, hasta llegar al lugar de A Ribeira, donde cogemos una pista a la derecha, dejaremos el vehículo al acabar las casas, cuando lleguemos a una pista a la derecha, continuando en la misma dirección 100 m, nos encontraremos, a la derecha, el fabuloso menhir de A Pedra Chantada de O Carrizo (6).

Otra vez el vehículo giraremos a la derecha para incorporarnos a la LU-861 en dirección derecha, para apartarnos a la izquierda en dirección Lousada, a 3 km, poco después de la capilla de Bordelle, en una curva, giramos a la derecha por una pista, después a la izquierda y por último a la derecha, tras 0,5 km por esta última, dejamos el vehículo y caminaremos por el monte de la derecha 150 m, hacia el extremo izquierdo del mayor afloramiento, allí se encuentra el refugio de A Pena Grande (7), el yacimiento paleolítico más importante de Galicia.

Seguimos por la pista, en los tres próximos entronques a la izquierda, hasta llegar al Túmulo de Estelo (8), que se encuentra a la izquierda de la pista, tras 160 m después del último desvío.

Desde este lugar, tras tomar la primera pista a la izquierda desandaremos el camino hasta O Carrizo, allí de nuevo por la LU-861 en dirección Vilalba, la dejaremos, tras 2,5 km, para coger la carretera a Santaballa, tras pasar al lado de la iglesia, avanzamos por la primera pista a la izquierda, en dirección Mourence, que nos llevará de vuelta a Vilalba a lo largo de bellos paisajes, jaloados con buenos ejemplos de arte y arquitectura populares.

Recomendacións / Recomendaciones

Esta ruta pódese realizar en turismos e vehículos 4X4, tamén en autocares de tamaño medio. Neste caso, no Castro de Gondalsisque, térase que face-lo traxecto desde a estrada camiñando, en lugar de conducir pola pista ata as casas do Castro, en Pedra Chantada, deberáse continuar ata O Carrizo, alí pola LU-861 en dirección Ferrol, para coller a primeira pista á dereita, onde se deixará o autocar no seu remate.

Esta ruta se puede realizar en turismos y vehículos 4X4, también en autocares de tamaño medio. En este caso, en el Castro de Gondalsisque, se tendrá que hacer el trayecto desde la carretera caminando, en lugar de conducir por la pista hasta las casas de O Castro; en Pedra Chantada, se deberá continuar hasta O Carrizo, allí por la LU-861 en dirección Ferrol, para coger la primera pista a la derecha, donde se dejará el autocar en su parte final.

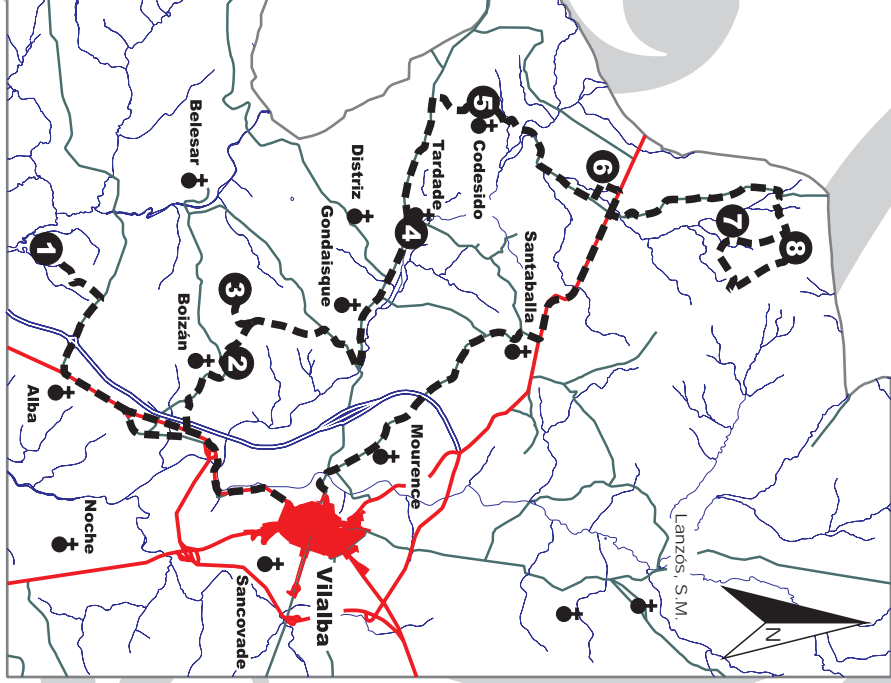


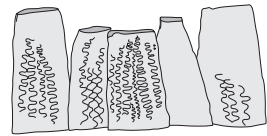
Museo de Prehistoria e Arqueoloxía de Vilalba, Concello de Vilalba
© E. Kamil Rego, 2009-R01V01; Dep. Legal: LU 209-2009

- 1.- Roza das Modias, Alba.
UTM Huso 29, 602840: 4790551
- 2.- Igrexario, Boizán.
UTM Huso 29, 604554: 4793256
- 3.- Castro de Gondalsisque.
UTM Huso 29, 603530: 4793611
- 4.- Cruceiro de Lanzán, Tardade.
UTM Huso 29, 610386: 4796422
- 5.- Igrexario e Castro, Codesido.
UTM Huso 29, 600423: 4797664
- 6.- Pedra Chantada, Santaballa.
UTM Huso 29, 601426: 4799640
- 7.- Acubillo de Pena Grande, Santaballa.
UTM Huso 29, 602496: 4801981
- 8.- Medoña do Estelo, Santaballa.
UTM Huso 29, 602754: 4802568



5 km





O maior túmulo dos oito que compoñen a necrópole de Roza das Modias, presenta a cámara mortuoria cos seus chantos decorados con liñas onduladas. As lousas de cobertura fóronlle extraídas e se atopan na parte superior do túmulo, a cámara está composta por sete laxes fincadas, podéndose recoñecer-lo inicio dun corredor cara ó Este. Cronoloxicamente encuadrase dentro do Neolítico final.

El mayor túmulo de los ocho que componen la necrópolis de Roza das Modias, presenta la cámara mortuoria con sus lajas decoradas con líneas onduladas. Las losas de cobertura le fueron extraídas y se encuentran en la parte superior del túmulo, la cámara está compuesta por siete lajas hincadas, pudiéndose reconocer el inicio de un corredor hacia el Este. Cronológicamente se encuadra dentro del Neolítico final.



O igrexario de Boizán está configurado por un esbelto cruceiro, un cemiterio de fabulosos panteóns neogóticos da primeira metade do século XX, e un templo parroquial de probable orixe románica, a xulgar polos

El iglesiario de Boizán está configurado por un esbelto cruceiro, un cementerio de fabulosos panteones neogóticos de la primera mitad del siglo XX, y un templo parroquial de probable origen románico, a juzgar por los canecillos que conserva.



El Castro de Gondaisque, todavía sin excavar, presenta un recinto circular (A) protegido por varios fosos y parapetos, así como restos de un recinto exterior o antecastro (B) al Sur. Se conoce un asentamiento romano en sus inmediaciones.

O Castro de Gondaisque, aínda sen escavar, presenta un recinto circular (A) protexido por varios foxos e parapetos, así como restos dun recinto exterior ou antecastro (B) ó Sur. Se coñece un asentamento romano nas súas inmediacións.



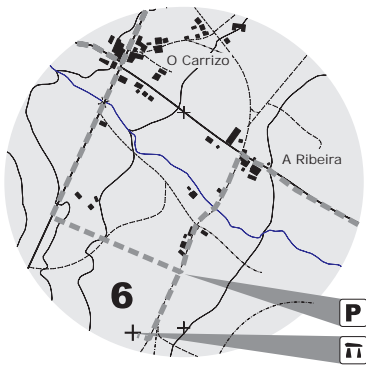
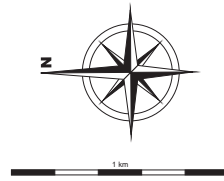
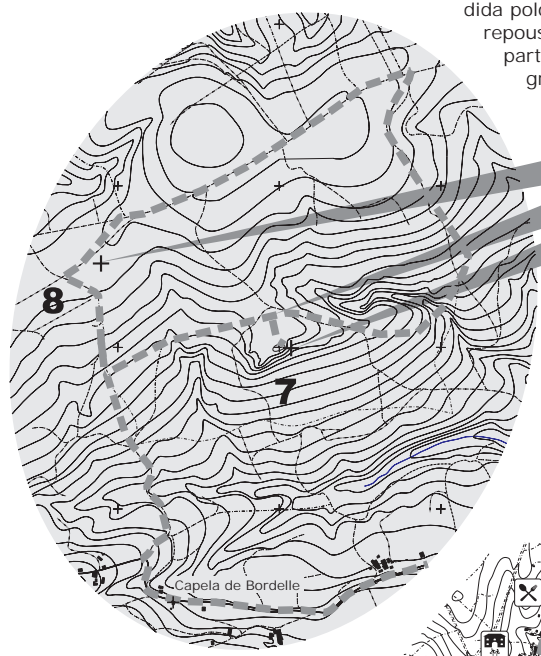
O cruceiro de Lanzán datado en 1806, é o exemplo máis sobresainde dos cruceiros chairegos, pertencentes ao grupo dos Carboeira, o seu pedestal está presidido por Santiago Matamouros, e nos laterais presenta imaxes de San Xosé e San Roque; sobre a súa base atópase unha figura sedente de "Ecce homo"; o fuste, decorado con relevos dos elementos da paixón de Cristo, está coroado por un capitel cuadrifronte con volutas; a cruz está presidida polo Crucificado, cuxos pés repousan nunha caveira, na parte posterior exhibe o grupo da Piedade.

El cruceiro de Lanzán datado en 1806, es el ejemplo más sobresaliente de los cruceiros chairegos, pertenecientes al grupo de los Carboeira, su pedestal está presidido por Santiago Matamouros, y en los laterales presenta imágenes de San José y San Roque; sobre su base se encuentra una figura sedente de "Ecce homo"; el fuste, decorado con relieves de los elementos de la pasión de Cristo, está coronado por un capitel cuadrifronte con volutas; la cruz, está presidida por el Crucificado, cuyos pies reposan en una calavera, en la parte posterior exhibe el grupo de la Piedade.

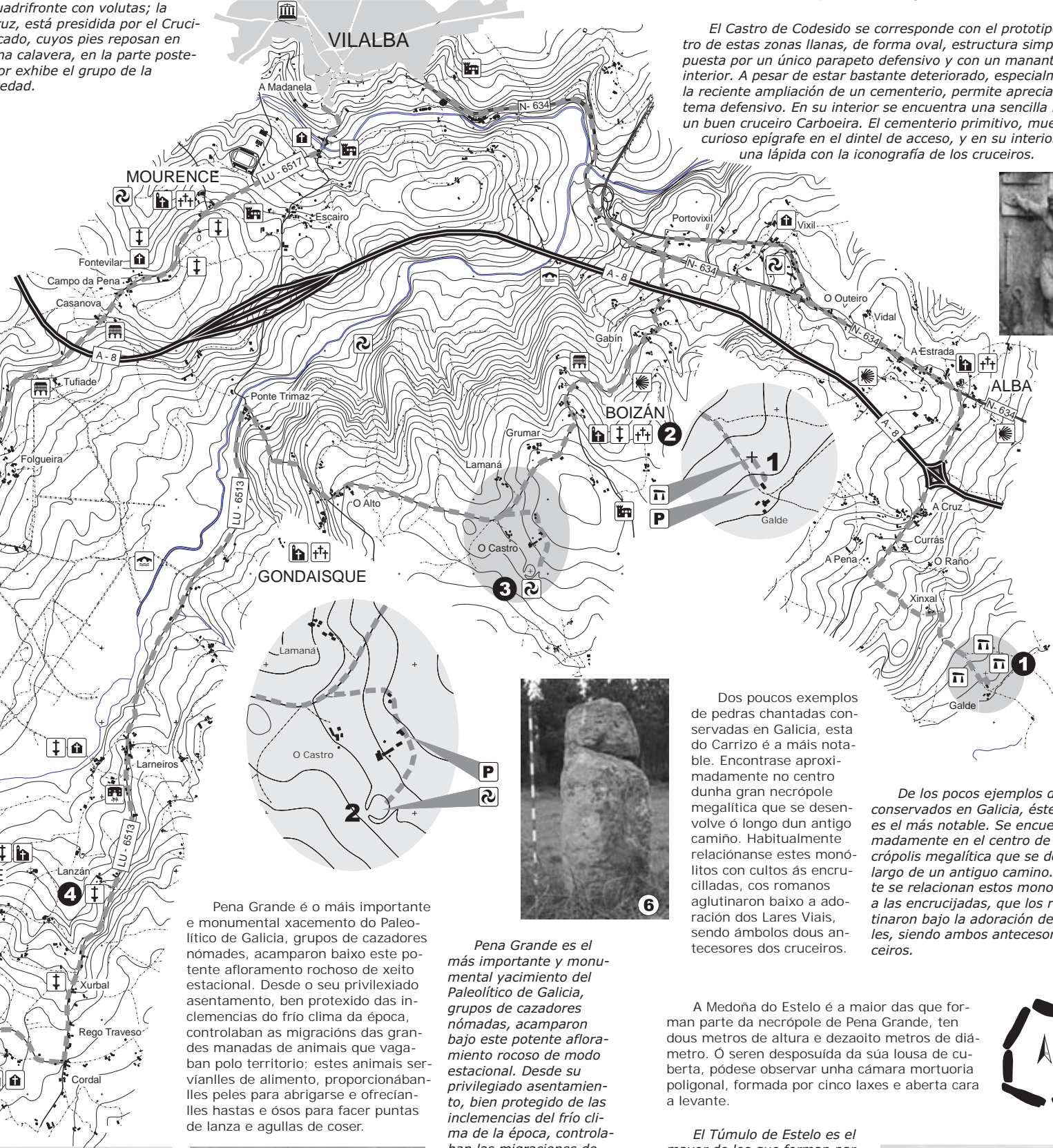


O Castro de Codesido corresponde co prototipo de castro destas zonas chás, de forma oval, estrutura simple composta por un único parapeto defensivo e cun manancial no seu interior. A pesares de estaren bastante deteriorado, especialmente pola recente ampliación dun cemiterio, permite aprecia-lo seu sistema defensivo. No seu interior encontra-se unha sinxela igrexa e un bo cruceiro Carboeira. O cemiterio primitivo, mostra un curioso epígrafe no lintel de acceso, e no seu interior conserva unha lápida coa iconografía dos cruceiros.

El Castro de Codesido se corresponde con el prototipo de castro de estas zonas llanas, de forma oval, estructura simple compuesta por un único parapeto defensivo y con un manancial en su interior. A pesar de estar bastante deteriorado, especialmente por la reciente ampliación de un cementerio, permite apreciar su sistema defensivo. En su interior se encuentra una sencilla iglesia y un buen cruceiro Carboeira. El cementerio primitivo, muestra un curioso epígrafe en el dintel de acceso, y en su interior conserva una lápida con la iconografía de los cruceiros.



- | | | |
|-------------|------------------------|------------------|
| Paleolítico | Igrexa / Iglesia | Escola / Escuela |
| Megalitismo | Capela / Capilla | Pazo / Palacio |
| Castro | Cemiterio / Cementerio | Ponte / Puente |
| Museo | Cruceiro | Hórreo |



Pena Grande é o máis importante e monumental xacemento do Paleolítico de Galicia, grupos de cazadores nómades, acamparon baixo este potente afloramento rochoso de xeito estacional. Desde o seu privilexiado asentamento, ben protexido das inclemencias do frío clima da época, controlaban as migracións das grandes manadas de animais que vagaban polo territorio; estes animais servían de alimento, proporcionábanlles peles para abrigarse e ofrecíanlles hastas e ósos para facer puntas de lanza e agullas de coser.

Pena Grande es el más importante y monumental yacimiento del Paleolítico de Galicia, grupos de cazadores nómades, acamparon bajo este potente afloramiento rocoso de modo estacional. Desde su privilegiado asentamiento, bien protegido de las inclemencias del frío clima de la época, controlaban las migraciones de las grandes manadas de animales que surcaban el territorio; estos animales les servían de alimento, les proporcionaban pieles para abrigarse y les ofrecían astas y huesos para hacer puntas de lanza y agujas de coser.

Dos poucos exemplos de pedras chantadas conservadas en Galicia, esta do Carrizo é a máis notable. Encontrase aproximadamente no centro dunha gran necrópole megalítica que se desenvolve ó longo dun antigo camiño. Habitualmente relaciónanse estes monolitos con cultos ás encrucilladas, cos romanos aglutinaron baixo a adoración dos Lares Viais, sendo ámbolos dous antecesoros dos cruceiros.

De los pocos ejemplos de menhires conservados en Galicia, éste de O Carrizo es el más notable. Se encuentra aproximadamente en el centro de una gran necrópolis megalítica que se desarrolla a lo largo de un antiguo camino. Habitualmente se relacionan estos monolitos con cultos a las encrucilladas, que los romanos aglutinaron bajo la adoración de los Lares Viales, siendo ambos antecesores de los cruceiros.

A Medoña do Estelo é a maior das que forman parte da necrópole de Pena Grande, ten dous metros de altura e dezaoito metros de diámetro. Ó seren desposuída da súa lousa de cobertura, pódese observar unha cámara mortuoria poligonal, formada por cinco laxes e aberta cara a levante.

El Túmulo de Estelo es el mayor de los que forman parte de la necrópolis de Pena Grande, tiene dos metros de altura y dieciocho metros de diámetro. Al haber sido desposeída de su losa de cubierta, se puede observar una cámara mortuoria poligonal, formada por cinco lajas y abierta hacia levante.

