

Bloque 1.

Idade da Pedra Lascada.

Introducción.

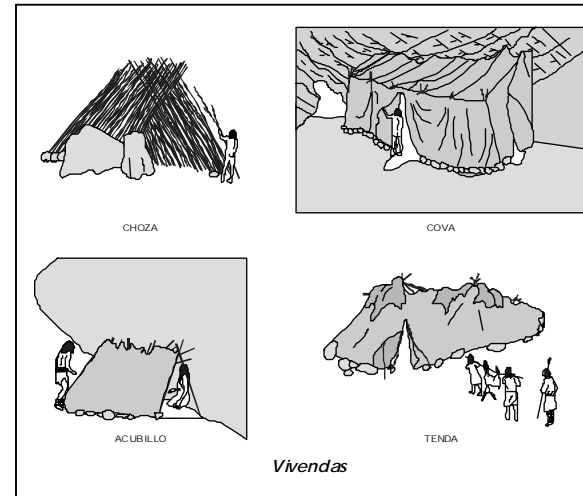
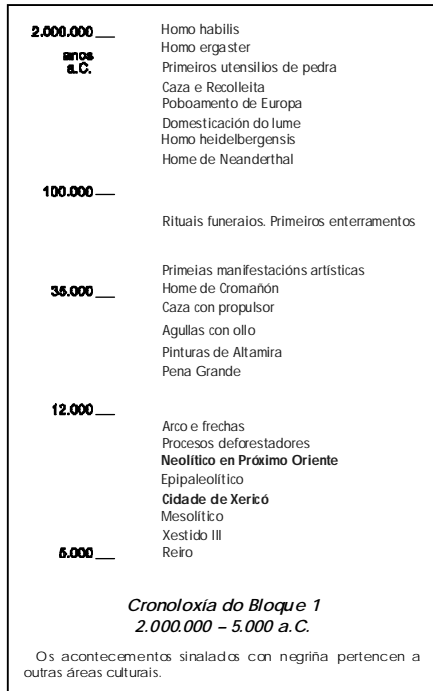
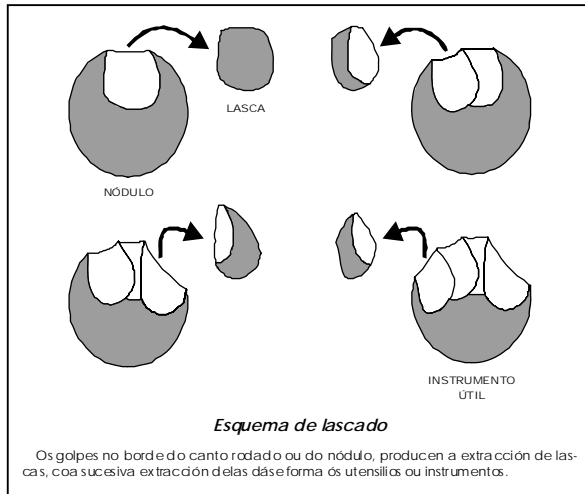
As primeiras seriacións da Prehistoria establecían dúas grandes épocas: Idade de Pedra e Idade dos Metais; a Idade de Pedra pronto se dividiu en outras dúas Idade da Pedra Pulida (Neolítico, que significa pedra nova) e Idade da Pedra Lascada (**Paleolítico**, pedra vella).

A Idade da Pedra Lascada é a máis antiga e duradeira etapa da Humanidade, comeza cando os nosos máis antigos antepasados confeccionan os primeiros utensilios e remata cando se converten en labregos, pasados varios millóns de anos.

No Paleolítico os grupos humanos vivían da caza, da pesca e da recoleita de froitos e raíces. Vestíanse con peles e coiros e refuxiábanse en covas ou baixo as penas en acubillos, tamén facían tendas de peles e chozas con ramas no exterior. Dependían dos animais para a súa subsistencia e os seguían nas migracións que estes facían ó longo do ano, eran polo tanto **nómades**.

Empregaban pedras para confeccionar instrumentos e elaborar obxectos de madeira e de óso, pero non todas as pedras servían; utilizaban pedras de grande dureza e que partían como o vidro, facendo cunchas, así golpeando unha pedra contra outra extraían esas cunchas (lascas) e ían confeccionando os instrumentos cortantes. Esta técnica de traballo denomínase **talla ou lascado** (de aí procede o nome do período) e, aínda que sexa típica deste momento, empregárase ate a Época Romana. En Galicia lascaban rochas como o pederrial, cristal de rocha, seixo e cuarcita que atopaban en distintos lugares próximos ós lugares de asentamento.

A necesidade de abrigo fronte as inclemencias climatolóxicas xurdiu logo de ter saciada a necesidade fundamental que é o alimento. Nos primeiros momentos o home paleolítico durmía ó aire libre, co paso do tempo construíu as primeiras **vivendas**, chozas feitas con pólas e troncos ás beiras dos ríos ou do mar. Cando o clima arrefriou habitáronse as covas que eran acondicionadas con estruturas de pólas e coiro para combater as correntes de aire. Tamén buscaron refuxio en acubillos baixo rocha, coñecidos xeralmente como abrigos, os que arranxaban cunha especie de corta vento feito de paos, ramallos ou coiro. Ademais construíron tendas con varas e coiro facilmente transportables.



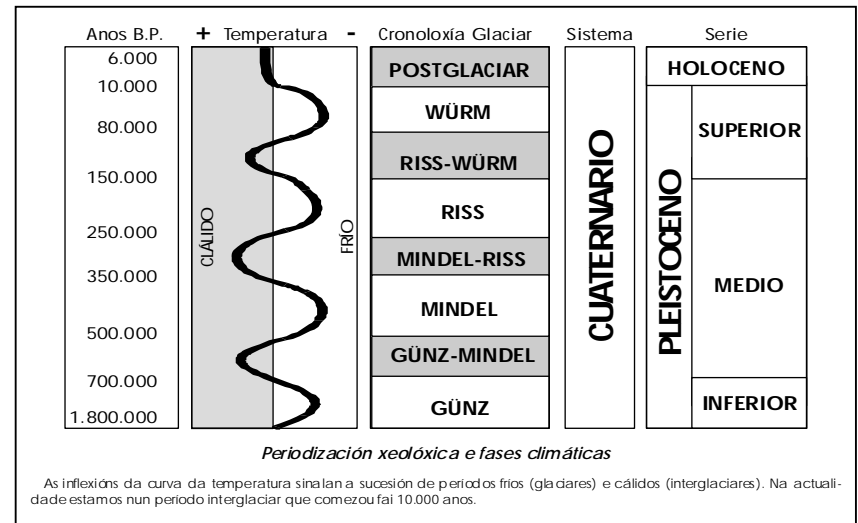
En Galicia a totalidade dos xacementos coñecidos do Paleolítico inferior e medio desenrólanse ó aire libre, o que supón o emprego de chozas; no Paleolítico superior e Epipaleolítico a meirande parte das ocupacións desenrólanse en acubillos baixo rocha, nos que se deberon montar cortaventos, pero tamén sabemos de campamentos de tendas e algunhas covas habitadas nestes momentos.

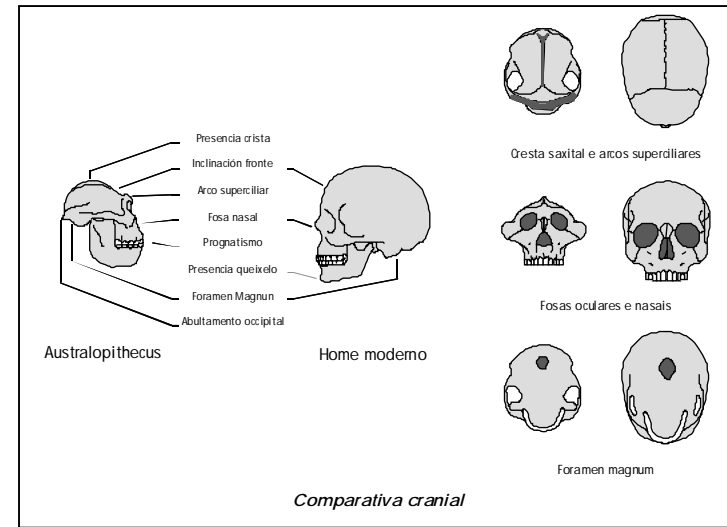
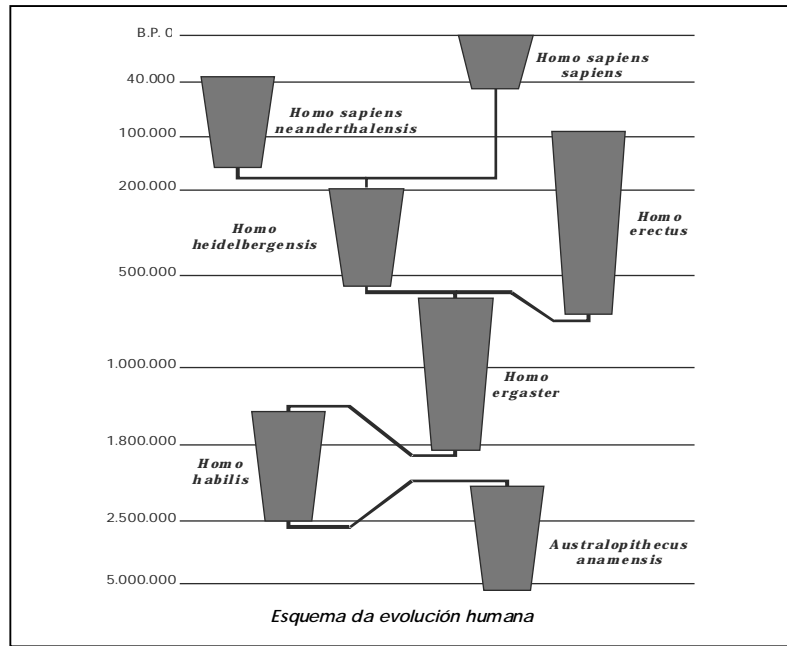
O Paleolítico engloba unha serie de fases e culturas ben diferenciadas: Paleolítico inferior e medio, Paleolítico superior, Epipaleolítico e Mesolítico. Ó longo delas a terra, a paisaxe e a propia Humanidade van sufrir importantes cambios que forman parte do noso bagaxe cultural.

A Evolución Bioclimática.

Hai dous millóns de anos comeza unha fase xeolóxica, chamada Era Cuaternaria, caracterizada pola aparición da Humanidade e pola sucesión de grandes cambios climáticos. Ciclicamente danse **períodos glaciares**, de intenso frío, e períodos interglaciares, fases cálidas, máis cálidas que na actualidade; nos períodos glaciares é posible diferenciar un conxunto de fases caracterizadas pola súa crueza climática (estadais), interrompidas por fases de leve melloría climática (interestadais).

Baixo estas condicións cambiantes, os grupos humanos adaptáanse ás distintas fases climáticas que producen cambios na vexetación e na fauna da que se alimentaban. Nas épocas de frío intenso as montañas galegas estarían cubertas todo o ano de neve e a poboación refuxiaríase nos vales.





Os primates teñen a cara sainte (prognatismo facial) e unha crista na parte superior (crista saxital) onde se enlazaban os músculos faciais e a fronte está votada para atrás; os ollos están afundidos, posúen unha viseira ósea nas cellas (arcos superciliares), e o focinho é ancho e chato; a queixada é forte e non ten queixelo; o foramen magnum (conexión coa columna vertebral) está no borde posterior do cráneo e presentan un gran avultamento no occipital (moño occipital).

▪ O Proceso de Hominización.

Neste proceso os grupos humanos acadan as súas características físicas actuais, é un longo camiño que finca as súas raíces hai cinco millóns de anos cando ten lugar unha escisión que producirá a evolución dos primates e dos homínidos por dous camiños diferentes.

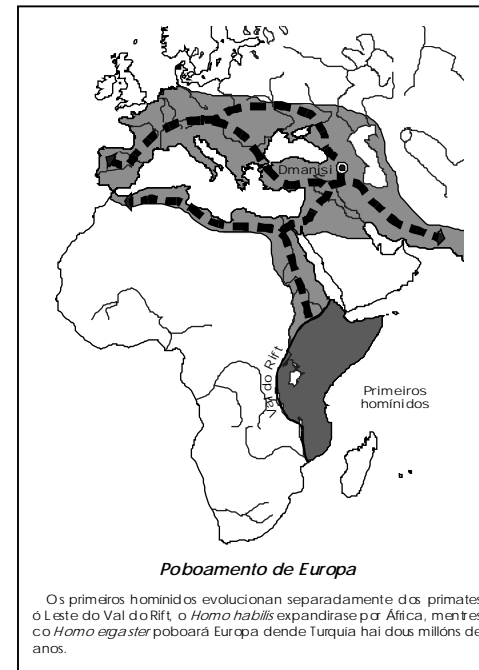
Os **Australopithecus** vanse separando cada vez máis dos primates, hai uns dous millóns de anos documéntase o xénero Homo. O **Homo habilis** elabora os primeiros utensilios en pedra dando lugar ó comezo da Prehistoria. Estes orixes sitúanse na rexión dos Grandes Lagos de África.

Dende aí fai 1,8 millóns de anos un novo grupo, **Homo ergaster**, descendente dos anteriores pobo a Europa. Do **Homo ergaster** descenden dous grupos ben diferenciados, o **Homo erectus** que poboará Asia e o **Homo heidelbergensis** que se expandirá por Europa dende o 600.000 ate o 200.000 BP.

Da evolución deste aparecerán en Europa outras dúas especies: O **Homo sapiens neanderthalensis** (150.000 – 38.000) e o **Homo sapiens sapiens** (42.000 – actualidade). O home de Neandertal expandírase por Europa, mentres co sapiens sapiens, o home actual, poboará progresivamente tódolos continentes.

A comunidade científica internacional considera ó chamado **Homo antecesor** de **Atapuerca** como a denominación local dun individuo que pertence á especie **Homo heidelbergensis**. O único individuo no que se basean para establecer esa nova denominación, é de idade xuvenil, cando non se teñen fixadas as trazas anatómicas específicas que serán desenroladas na madurez, e conserva pouca superficie cranial que poda mante-la súa individualización.

A evolución dende os nosos máis antigos devanceiros podémola observar nas características físicas dos esqueletos, os cambios nos modos de vida e a adaptación a diferentes ambientes van ó longo do tempo cambiando a forma física dos homínidos, dende formas simiescas ate a nosa configuración actual. O longo deste gran proceso van acomodando o esqueleto ó bipedismo (os xeonllos cambian de posición achegándose entre eles, os pes arqueáanse, redúcese a lonxitude dos brazos, a columna vertebral córvase), e ás novas actividades (modifícanse os dedos das mans para poder facer pinza co polgar opoñible); pero onde podemos observar de mellor xeito a evolución é na comparativa entre os cráneos dun **Australopithecus** e dun home moderno.



▪ O poboamento de Europa.

Non cabe dúbida das nosas raíces africanas, grupos de grandes simios quedan illados cando un movemento tectónico abre o Gran Val do Rift, ocasionando unha depresión cunhas condicións climáticas diferentes ás anteriores, prodúcese a substitución do bosque tropical pola sabana; así, evolucionan separadamente e adáptanse á nova situación, comezando a camiñar de pé e procurando outras formas de mantenza fora das árbores.

Fai dous millóns e medio de anos comezan a facer utensilios de pedra e comezan a súa expansión polo Leste e Norte de África. O **Homo ergaster**, descendente do **Homo habilis**, chega medio millón de anos despois ó Sur do Cáucaso; a porta da poboación humana de Europa sitúase no xacemento de **Dnamisi** (Georgia) onde se localizaron varios individuos desta especie que habitaban no mesmo tempo co tigre dentes de sable. Dende aí, bordeando o Mar Negro chegarían ás chairas do centro de Europa. Antigamente valorábase a posibilidade da entrada de homínidos dende Marrocos ou Tunicia, hoxe pénsase como pouco probable. Aínda nunha fase de regresión mariña (baixada do nivel do mar) estudos actuais consideran que habería en

Xibraltar duas canles de cinco quilómetros de ancho e con fortes correntes que imposibilitarían o paso a nado.

Así pois, o primeiro europeo foi o **Homo ergaster**, ten o cráneo dolicocefalo (alargado) e planti-cefalo (aplastado), moi voluminoso, a súa capacidade cranial oscila entre os 800 e os 1.100 cm³, con arcos superciliares voluminosos, paredes craniais gordas e moño occipital voluminoso e transversal, fronte fuxidia; son de complexión robusta e dunha altura que oscila entre os 1,40 e os 1,70 cm. Son autores das manifestacións culturais das primeiras fases do Paleolítico inferior.

Pasados os anos, entra en escena o **Homo heidelbergensis**, antigamente denominábase anteneandertales ou presapiens, posúen un cráneo redondeado, con capacidade cranial entre os 1.100 e os 1.400 cm³, con arcos superciliares moi marcados, paredes craniais finas; de complexión robusta e cunha altura que oscila entre os 1,60 e 1,80 cm. As súas producións e manifestacións desenrólase dende o pleno Paleolítico inferior ate os comezos do Paleolítico medio.

O seguinte espécime en desenrolar as súas actividades é o **Homo sapiens neanderthaliensis**, con cráneo semellante ó ergaster, pero con fronte baixa, arco superciliar moi marcado, cunha capacidade cranial entre 1.300 e 1.600 cm³, moño occipital avultado, queixelo incipiente; de complexión robusta con alturas que oscilan entre os 1,60 e 1,80 cm, con peso maior á media actual. Aparece no Paleolítico medio e perduran nas fases iniciais do Paleolítico superior.

O home do Paleolítico superior, **Homo sapiens sapiens (fossilis)**, ten un cráneo semellante ó noso, con fronte erguida, arcos superciliares pouco marcados e descontinuos ou ausentes, capacidade cranial de 1.200 a 2.000, coa media en 1.350 cm³, moño occipital ausente, queixelo presente, meixelos prominentes; de complexión moi grácil, e alturas medias de entre 1,60 e 1,75. Está presente dende o Paleolítico superior e desenrólase ate os nosos días. No Paleolítico identifícanse en Europa varios tipos con características morfolóxicas distintas que teñen sido definidas como razas: Cro-Magnon, Grimaldi, Chancelade e Combe-Capelle.

▪ Paleolítico inferior e medio.

O Paleolítico inferior iníciase coa aparición dos primeiros utensilios feitos en pedra polo **Homo habilis**, isto aconteceu en África hai dous millóns e medio de anos; non sabían falar, nin cómo facer lume, habitaban ó aire libre e eran nómades, vagaban dun lugar a outro na procura de alimentos. Medio millón de anos máis tarde, un segundo grupo de homínidos (**Homo ergaster**) vai poboando Europa, co seu maior volume cerebral e cos cambios anatómicos poderán desenrolar un traballo da pedra máis avanzado, facendo instrumentos máis evolucionados como os choppers. A **Cultura Achelense** coincide coa plenitude do Paleolítico inferior, nel entra en escena un novo espécime, o **Homo heidelbergensis**, co que se van producir grandes cambios: Refuxiáranse en covas e farán as primeiras chozas, perfeccionarán os instrumentos de pedra (industria lítica), facendo de nódulos ou cantos, utensilios especializados para diferentes usos e cada vez máis eficaces (bifaces, triédros, fendedores e raedeiras),



Xacemento de Louselas

No xacemento de **Louselas** (Ribadeo) atopáronse os restos máis antigos da presenza do home no noroeste peninsular. Encádrase no Paleolítico inferior, máis concretamente no Achelense medio, o que supón unha antiguidade próxima os 300.000 anos. Atópase na praia da costa cantábrica, nunha plataforma litoral elevada, próxima a varios cursos de auga e protexido dos ventos do mar. A súa industria lítica está confeccionada en cuarcita: abundando bifaces, fendedores e raedeiras.

agora xa sabían facer lume que utilizaban para quentarse e cocinar, e tamén traballaban o coiro para confeccionar vestimentas e refuxios como tendas, posiblemente tivera algún sistema de comunicación oral. Estas sociedades dominaban o lume e vivían da recoleita e da caza, pero dunha caza moitas veces próxima ó preelro, non planificada.

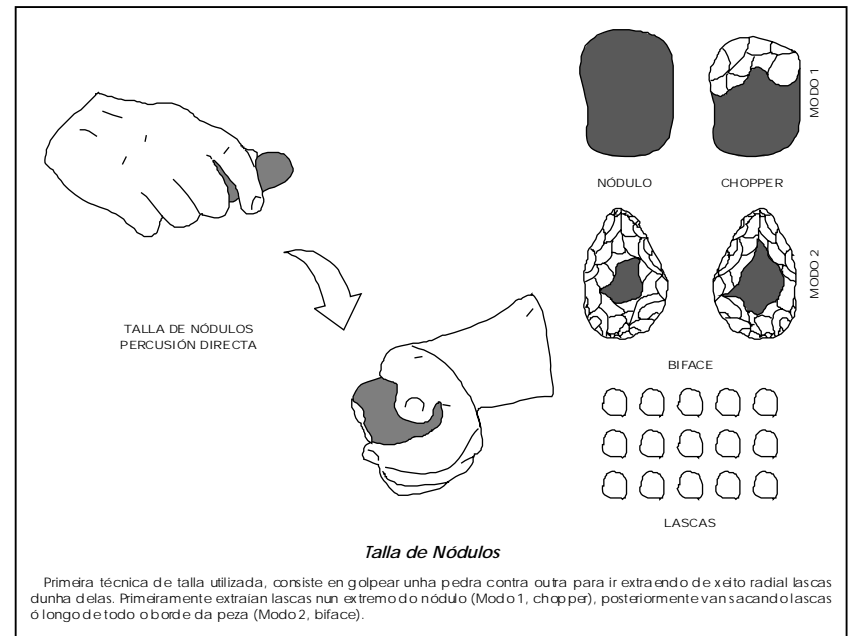
O Paleolítico medio, comeza hai douscentos mil anos, está relacionado coa aparición do **Homo sapiens neanderthaliensis**, o Home de Neandertal, quen desenrolou a **Cultura Musteriense**; caracterízase polo maior grado de evolución acadada, agora dominan os instrumentos realizados sobre lascas en lugar dos feitos en nódulos (tecnocomplejo levallois), reducindo as súas dimensións e facéndolos máis cortantes (raedeiras, coitelos de dorso, escotaduras e puntas). Co Musteriense desenrólase o pensamento simbólico dando lugar ós primeiros enterramentos rituais e a outras manifestacións simbólicas como o culto ó oso.

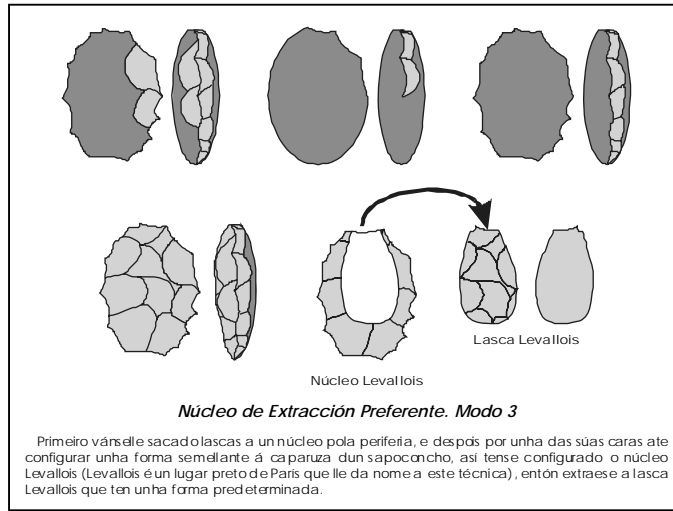
En Galicia coñecemos varios xacementos achelenses e musterienses situados especialmente no Val do Miño, preto de Ourense e de Tui, aínda non estudados en detalle.

Na Rasa Litoral Cantábrica, tanto asturiana como galega, atópanse unha serie de xacementos, conxuntos líticos e materiais illados en moitas localizacións: os máis importantes son Louselas (Ribadeo), Cabo Busto (Valdés) e Bañugues (Gozón). Estas ocupacións ó aire libre, moi próximas á costa, pero tamén ós cursos fluviais, ofrecían, por unha banda una mellora climática respecto ó interior do país, e pola outra una accesibilidade ós recursos naturais: cuarcita para facer as súas ferramentas, e grandes mamíferos para abastecerse de carne e peles.

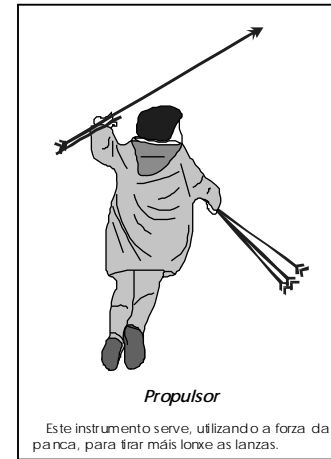
A **técnica de talla** máis antiga utilizada para a confección dos instrumentos de pedra é a percusión directa, que consiste en bater, cun ángulo axeitado, unha pedra contra outra para extraer uns fragmentos chamados lascas; partindo dun nódulo ou un canto arrollado con sucesivas extraccións de lascas ó nódulo vai collendo a forma axeitada de chopper ou biface. No transcurso da elaboración dun biface obtense máis de cincuenta lascas que á súa vez tamén podían ser empregadas para cortar, raspar ou facer nelas outros instrumentos.

Durante o paleolítico considéranse catro modos de talla: O **Modo 1**, tamén coñecido como olduvaiense, é o máis antigo, consiste en extraer fragmentos (lascas) dun canto ou nódulo, dándolle golpes con outro, para confeccionar unha aresta cortante, deste xeito prodúcese un utensilio cun gume corto nun extremo da peza. O **Modo 2**, coñecido como achelense, produce uns gumes que non se van a cinguir ó extremo da peza, senón que van a desenrolarse ó longo dos seus bordes, e polas súas dúas caras; estes utensilios están producidos por unha técnica máis coidada, buscando en certa medida





a simetría, configurando gumes máis longos e máis cortantes. O **Modo 3**, levallois, é característico do Paleolítico medio, consiste na talla de núcleos cunha preparación moi coidada para extraer dun xeito preferente unha lasca ou unha punta con forma predeterminada nas que despois se farán os utensilios. O **Modo 4**, é propio do Paleolítico superior, consiste na elaboración de núcleos de forma prismática ou piramidal dos que se extraeran láminas (lascas rectangulares cunha lonxitude tres veces maior ca anchura) que serán traballadas para elaboralos utensilios.



▪ **Paleolítico superior.**

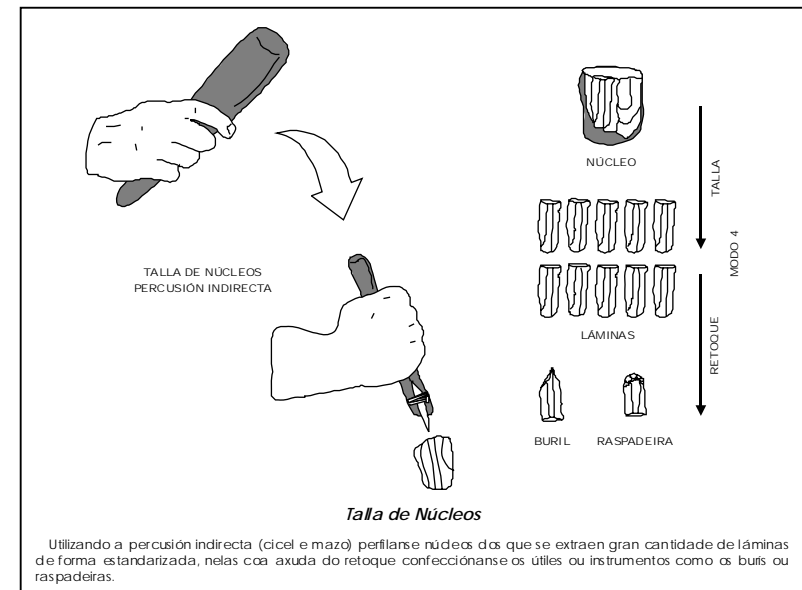
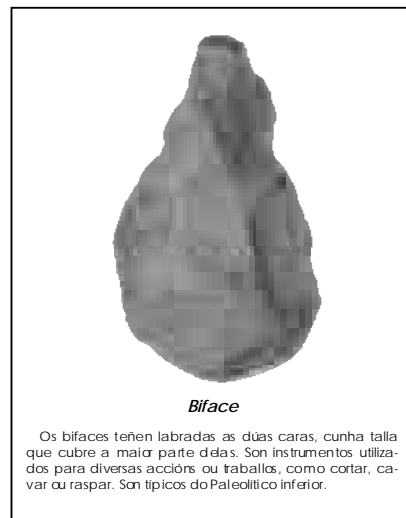
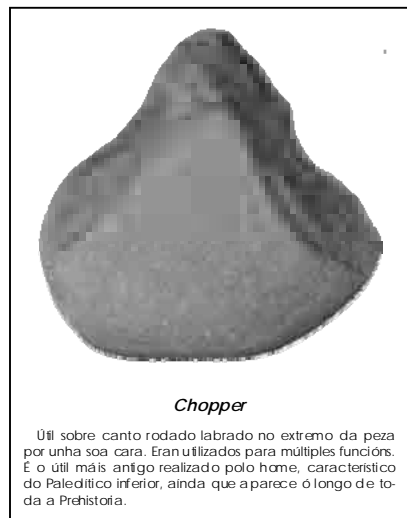
O Paleolítico superior comeza hai uns 40.000 anos coa entrada en escena do home actual, coñecido como Home de Cromañón, que convivirá espacial e temporalmente durante as súas fases iniciais co Home de Neandertal; cromañóns e neandertales producirán manifestacións culturais diferenciadas.

A poboación humana expándese por tódalas rexións habitables do planeta, agás illas moi afastadas, así os grupos humanos vanse acomodando ás diferentes rexións e así van xurdindo diferencias anatómicas que producirán os resgos raciais distintivos.

A meirande parte deste período desenrólase en fases climáticas de frío moi intenso, a poboación entón afástase das altas montañas e acomoda os interiores das covas e acubillos. A vestimenta de coiro faise máis complexa, con pantalóns, capuchas e guantes para dar máis protección contra o frío.

O sustento da poboación segue sendo a caza, pero tamén practicaban a pesca e a recoleita de froitos e raíces. Agora a caza é unha actividade planificada na que se abaten animais como reno, mamut, bisonte, cervo e bóvidos salvaxes (uros) utilizando técnicas como o rececho ou a escorrentada contra barrancos; non teñen arco, as lanzas con puntas de pedra ou óso era tiradas cun **propulsor** para chegar máis lonxe e con máis forza.

A **industria lítica** faise de menor tamaño e máis específica. Cunha nova técnica de talla vanse labrando núcleos dos que se extraen láminas de forma rectangular, en lugar de lascas en forma de escamas. Nestas láminas por medio dunha talla máis minuciosa (retoque) dáse forma ós novos utensilios. Aparecerán novos útiles e outros anteriores verán cambiado o seu aspecto, os instrumentos terán usos específicos e gran variabilidade nas súas formas, predominando os buris, raspadeiras e láminas de dorso abatido.



No Paleolítico superior desenvólase a **industria ósea** proporcionando agullas de coser con ollo, anzóis, puntas de proxectil (azagaías), arpóns e outros utensilios. Eran realizados a partires de plaquetas que eran labradas nos ósos ou nas cornas dos cervos e renos utilizando os burís.

A **Arte Prehistórica** desenvólase e acaba o seu cumio nesta época. As paredes e teitos de covas e abrigos presentan pinturas con representacións de animais en distintas actitudes, tamén aparecen outras representacións artísticas como colgantes e abelorios, así como gravados e esculturas humanas e de animais realizadas en arxila ou pedra.

En Galicia coñecemos preto da media ducia de xacementos do final deste período localizados na Terra Cha. Son acubillos, baixo aleiros de cuarcita ou pedra de gran, de medianas dimensións, pertencentes á **Cultura Magdaleniense**. A abundante industria lítica está realizada preferente sobre sílex e cristal de rocha, aínda que tamén aparecen utensilios feitos en seixo e en cuarcita. Por mor das características da terra non se conservan restos óseos.



Pena Grande

Pena Grande (Santaballa, Vilalba) é o xacemento máis importante do Paleolítico superior de Galicia, adscrito máis concretamente ó Magdaleniense superior (13.000 - 11.000 BP). É un xacemento que se desenvolveu debaixo dun gran acubillo de cuarcita, situado nunha importante vía natural. A súa industria lítica recuperada (máis de mil restos) está composta por raspadeiras, curtas e de contorno redondeado, burís e furadores, dominando o conxunto a lamina de dorso ou de cota. Coincidindo co tempo da súa habitación documéntase unha paisaxe mixta: bosque de carballos, castiñeiros e bidueiros nas zonas máis protexidas, e paisaxes abertas de uces nas zonas altas e menos resgardadas dos frios e ventos.



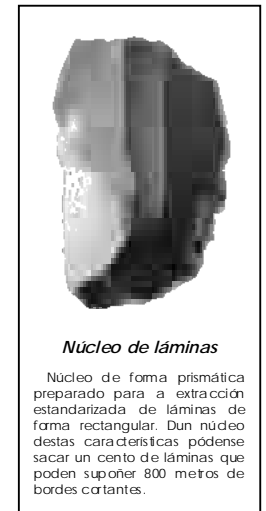
Buril

Son como gubias ou trenchas utilizadas para facer sucros en óso, madeira ou pedra. Xunto coa raspadeira é o útil máis característico do Paleolítico superior.



Raspadeira

Peza que presenta un fronte curvo feito con retoques, úsase no raspado de peles e ósos.



Núcleo de láminas

Núcleo de forma prismática preparado para a extracción estandarizada de láminas de forma rectangular. Dun núcleo destas características pódense sacar un cento de láminas que poden supoñer 800 metros de bordes cortantes.

▪ **Epipaleolítico.**

Nas etapas serodias do Paleolítico, ó carón dun melloramento térmico xorden dúas respostas diferenciadas que tentan adaptarse á nova situación: Epipaleolítico e Mesolítico marcarán dúas vías na transición cara a economía de produción de alimentos.

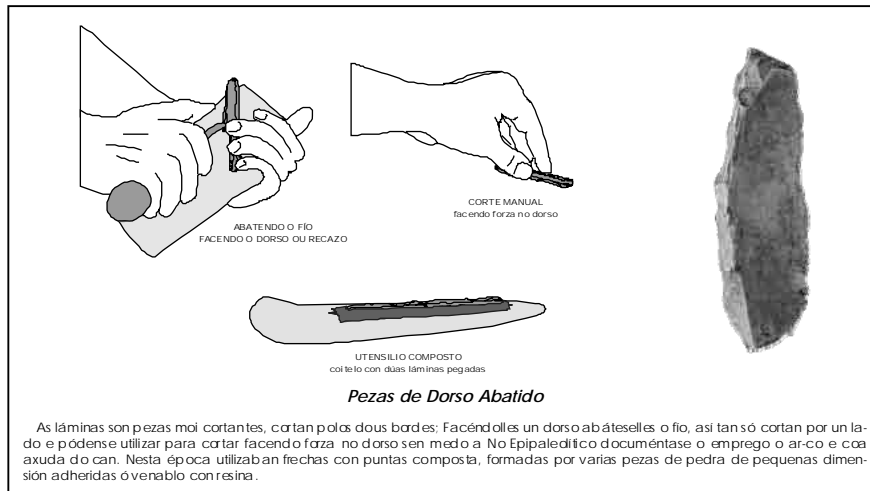
Hai uns nove mil anos prodúcese un cambio climático que significará o **fin do glaciamento**, as especies vexetais desenvolverán un avance extraordinario que provocará a regresión das estepas frías e a progresión dos bosques cálidos; con esta nova paisaxe as grandes manadas de bisontes, uros, cabalos e renos desaparecen da nosa xeografía, migran cara o norte de Europa na procura de paisaxes fríos e abertos.



Xestido III

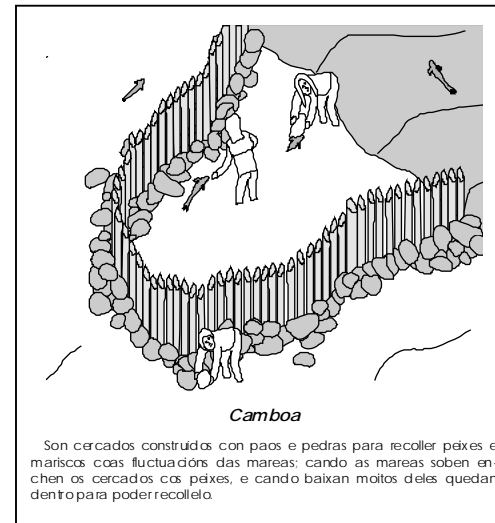
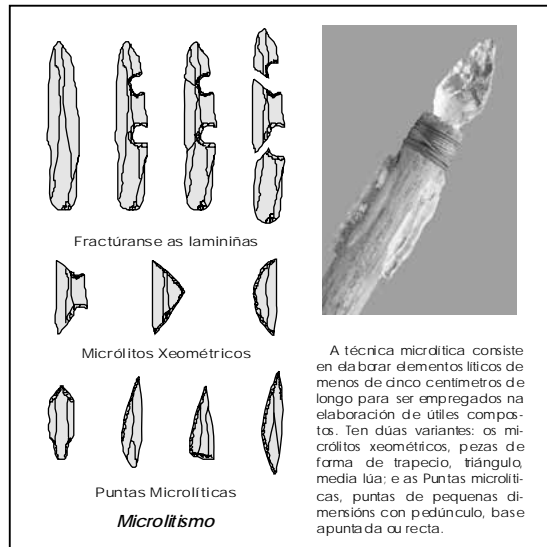
O xacemento de Xestido III (Labrada, Abadín) é o xacemento máis importante do Epipaleolítico do Noroeste peninsular. A súa ocupación dátase no 7.300 BP. É un xacemento ó aire libre situado na Serra do Xistral, nel acampaba un numeroso grupo de cazadores dentro de tendas; estas tiñan pequenas fogueiras no seu interior e as áreas onde durmían estaban cubertas con felgos.

Culturalmente, o Epipaleolítico ven definido pola continuidade da tradición Magdaleniense, a industria lítica presenta trazos semellantes cunha maior tendencia a elaborar pezas de aspecto xeométrico e cada vez máis pequenas. Non obstante danse unha serie de novidades que diferencian da etapa anterior e apuntan a transición ó Neolítico. Aparece o can como especie doméstica, utilizada como axuda na caza, agora xa empregando o **arco** e con puntas de seta formadas por armaduras compostas. O sistema de caza é máis complexo e selectivo, descubriéndose na Serra do Xistral o emprego do lume como estratexia cinexética, coa **deforestación** créanse áreas abertas dentro das tupidas fragas, cando a vexetación se recupera ofrece áreas de pastos e así a fauna aséntase no lugar.



Pezas de Dorso Abatido

As láminas son pezas moi cortantes, cortan polos dous bordes; facéndolles un dorso abátéselles o fio, así tan só cortan por un lado e pódense utilizar para cortar facendo forza no dorso sen medo a No Epipaleolítico documéntase o emprego do arco e cca axuda do can. Nesta época utilizaban frechas con puntas compostas, formadas por varias pezas de pedra de pequenas dimensión adheridas ó venabro con resina.



Os xacementos coñecidos desta época en Galicia localízanse maioritariamente na **Serra do Xistral**; descubríronse nela máis de vinte xacementos como froito dunha serie de proxectos levados a cabo polo Museo de Prehistoria e Arqueoloxía de Vilalba. Entre eles atópanse dous grupos: os oteadoiros, acubillos onde pequenos grupos de cazadores refuxiábanse e controlaban os animais; e os cazadoiros, situados nos fondos dos vales, campamentos base de maiores dimensións onde os grupos refuxiábanse baixo tendas e desenrolaban as súas actividades.

O traballo da pedra dende finais do Paleolítico tende cara ó **microlitismo**, que consiste nun aproveitamento mellor da materia prima facendo pezas cada vez máis pequenas e máis eficaces, as pezas reducense en tamaño e prodúcense algunhas de formas xeométricas. No Epipaleolítico esta tendencia microlítica faise moi patente, nos xacementos da Serra do Xistral aparecen pezas microlíticas en grandes cantidades, tanto na variante de elementos xeométricos, como na de puntas microlíticas. Nos oteadoiros, onde acampaban as partidas de cazadores as puntas microlíticas son as pezas máis abundantes.

▪ **Mesolítico.**

O Mesolítico desenvólvese de xeito coetáneo ó Epipaleolítico e remata, ó igual que este, coa aparición da agricultura, ó redor do 5.500 BP. Nembargantes a súa resposta ás novas condicións ambientais non foi semellante, estas sociedades céntranse na costa e no **aproveitamento dos recursos mariños**, e a súa cultura material parécenos levar ás formas máis primitivas do Modo 1 tecnolóxico.

Na explotación mariña empregaban uns sistema de recolleita masiva valéndose de **camboas** ou ataxadeiras: Construcións de pedras e madeira erguidas á beira do mar que eran anegadas polas mareas, e cando baixaba o nivel do mar quedaban atrapados dentro peixes e crustáceos, que logo eran retirados para outras balsas para poder gardalos vivos.

En Galicia os xacementos mesolíticos atópanse na costa sur de Pontevedra, dende Oia ata o esteiro do Miño; aparecen na costa grandes concentracións de materiais tallados, a meirande parte corresponden a industria lítica pesada (choppers e picos).

As características desta industria lítica, a súa aparente **tosqueda de**, e a súa relación con restos de marisco, fixeron a algúns pensar na dexeneración destas sociedades pola enchente masiva de marisco: Así dexeneraron e retrocederon ate o comezo do Paleolítico inferior. En realidade non existe tal involución, esta industria tosca e pesada é necesaria para a construción das estruturas que erguían na costa para a pesca, non as podían facer con útiles microlíticos.

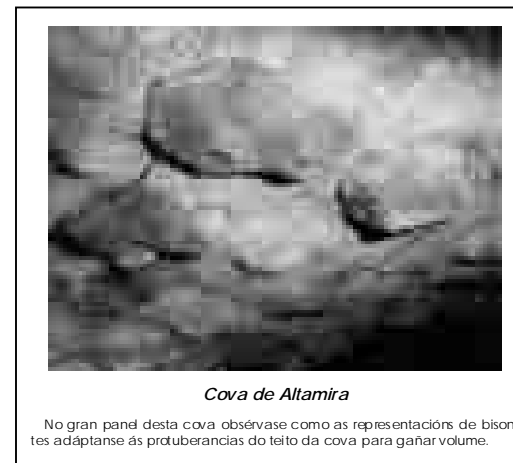
Tamén se formulou outra hipótese bastante ilóxica, moitos afirmaban cos picos asturiscenses eran elaborados para **extraer lapas das penas**, pois nalgúns xacementos aparecían os picos e as lapas xuntas. Para saca-las lapas abonda cun pao, non é necesario facer un pico, que sería útil para cavar e facer furados.

▪ **Manifestacións Artísticas.**

No Paleolítico superior ten lugar o xurdimento da Arte, e tamén o cénit da Arte Prehistórica. Os paleolíticos gravaban e pintaban as paredes e bóvedas das covas, desta pintura rupestre o exemplo máis salientable é Altamira. Os motivos das representacións eran, nun principio, símbolos para despois comezar a plasmar animais dun xeito moi naturalista. Os animais maiormente representados son bisontes, uros, cabalos, cervos e mamuts, a figura humana aparece escasamente e moi esquematizada. Neste período desenrolouse a Arte Moble, figuriñas femininas de marfil e adornos persoais, fundamentalmente.

Algúns autores teñen interpretado a **aparición de ocre** nos xacementos do Paleolítico superior da área de Vilalba como pigmento para pinta-los corpos e as pedras dos acubillos, hoxe, os especialistas identifican o ocre como material empregado para facer lume por chispa, dentro do proceso de curtido das peles, e como agregado no pegamento dos útiles compostos.

A Arte propiamente dita nace hai uns 35.000 anos, circunscribindose nas súas primeiras etapas ó centro e sur de Europa. No Paleolítico inferior e medio documéntase unha serie de elementos que sen constituír pezas artísticas, reflicten unha sensibilidade estética; a tendencia á simetría das pezas e a recolleita de obxectos curiosos son claros exemplos desta inquedaanza artística.



33.000 a.C.	Estilo I	
25.000 a.C.	Estilo II	
20.000 a.C.	Estilo III	
15.000 a.C.	Estilo IV	
8.000 a.C.		

Estilos da Arte Parietal.

Cadro baseado na definición e cronoloxía de estilos de A. Leroi-Gourhan.

Os exemplos máis importantes da arte paleolítica atópanse na área franco-cantábrica; **arte rupestre** que conxuga as pinturas e gravuras efectuadas nas paredes e teitos de covas e abrigos. No referente á **técnica**, na pintura empregan unha ou dúas cores que obtiñan de pigmentos minerais (ocre e manganeso) e orgánicos (carbón), mesturados con aglutinantes (resina, graxa ou sangue) para fixalas cores ás rochas. A pintura era aplicada coas mans, con tampóns feitos con fibras vexetais, e, incluso empregando unha técnica semellante ó aerógrafo (soprando a pintura cunha cana). En ocasións utilizaban saintes das paredes das covas para dar volume ás figuras, e noutras valíanse de fendas para representar unha parte do animal.

A **temática** principal son os animais (uros, bisontes e cabalos), pero tamén plasman distintos signos (mans, órganos sexuais femininos), algúns abstractos, e a figura humana moi esquematizada. As figuras adoitan ser moi realistas, formando pequenas escenas, pero dominando a xustaposición de figuras; non se representa a paisaxe, e o descritivo prevalece diante do narrativo.

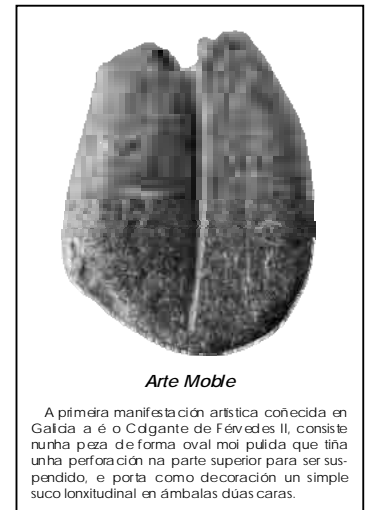
A Leroi-Gourhan débese a estruturación do arte parietal en **catro estilos** que se ordenan cronoloxicamente: No Estilo I aparecen figuras animais con trazos torpes, así como vulvas (representacións sexuais femininas), punteados e símbolos xeométricos; o Estilo II agrupa siluetas –contornos de animais diferenciando claramente as especies por unha curva cervice-dorsal moi marcada, as extremidades dos membros non adoitan ser representadas, no interior do animal tan só márcase o ollo, as figuras parecen pesadas e cun movemento torpe; o Estilo III, conserva certas características do anterior, agora os trazos son máis coidados e aparecen máis detalles dos animais, os colos e as cabezas alóganse, incorporando cor ó interior dos animais, as figuras son pouco pesadas e parecen flotar; no Estilo IV as representacións vólvense moi naturalistas, próximas á realidade fotográfica, a cor ó interior das figuras reflicte matices e sombras, executado un claroscuro que proporciona volume ás figuras; considérase un Estilo IV recente onde as figuras están cargadas de detalles e con grande expresión de movemento, xunto a estas aparecen outras moi esquemáticas.

A **Arte mobile** agrupa diversas manifestacións que poden ser transportadas, nela teñen cabida as estatuñas femininas, os colgantes, abelorios e outros obxectos de adorno, así como os obxectos ou utensilios de uso común que estean decorados (arpóns, propulsores, azagaias, bastóns perforados e outros obxectos).

As **estatuñas femininas**, chamadas tamén Venus, pola representación dos atributos femininos moi pronunciados, relaciónanse coa representación da Deusa Nai. Os atributos sexuais femininos reflicten a forza da vida, o misterio e o milagre da vida fronte a morte; tamén coidaba dos fillos trala morte, acolléndoo no seu seno. Deste xeito represéntase unha muller madura, sen rostro, ben alimentada e capaz de alimentar ós seus fillos.

A **interpretación** destas manifestacións artísticas é moi diversa, nalgúns casos dispartada. O primeiro considerouse a como motivación destas representacións a simple decoración, pero pronto se viu que gardaban certos códigos que obedecían ó universo simbólico. Así fórmulanse unha serie de teorías relacionadas co totemismo, chamanismo, fecundidade, maxia propiciatoria e simbolismo, sendo a teoría máis aceptada a do dualismo da natureza.

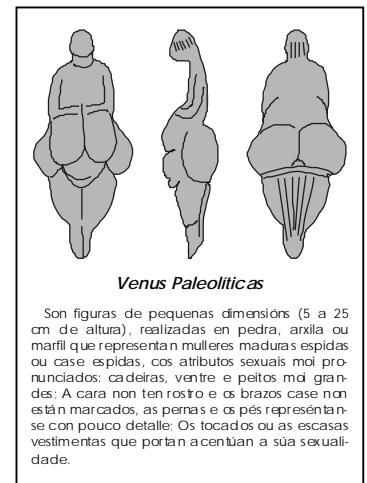
O dualismo da natureza ou **teoría dos dous sexos** foi formulada por Leroi-Gourhan. Dende un punto de vista estruturalista relaciona as manifestacións artísticas do Paleolítico co modo de vida das súas xentes, entendendo que todo está interconectado; aplica análises estatísticos ás figuras representadas e ás relacións entre unhas e outras para descifrar a organización interna das representacións. A idea do dualismo, da existencia de dúas forzas opostas da natureza que entran en conflito e renovación constante, estas forzas simbolizadas no masculino e no feminino aparecen nos paneis pintados: A relación de oposición entre uns animais que representarían o feminino (bisonte e uro) e outros do masculino (cabalo) é patente nas representacións.



▪ **Relixiosidade.**

Nestes tempos a relixiosidade tense que entender dun xeito amplo, dun conxunto de actitudes e manifestacións que exceden do puramente funcional: para algúns nestes primeiros momentos non existiría relixión, mentres outros consideran como relixión animal cando o lobo ouvea á Lúa ou cando os chimpancés danzan á choiva. Nun senso conceptual máis estrito, consideraríamola a relixión primaria ou nuclear (Prehistoria), secundaria ou mitolóxica (Castrexo e Romano) e terciaria, con fundamentais compoñentes filosóficos (Cristianismo).

A Arte destas xentes estaba directamente relacionada coa súa relixiosidade, a explicación deste feito simbólico estableceuse dende catro presupostos. Primeiramente pensouse co **totemismo** era a súa clave, o animal-tótem establece un vínculo espiritual entre o ser humano e a natureza, e ademais é un factor de cohesión do grupo, pois os individuos séntense identificados co símbolo, co animal, que representa ó seu grupo; seguidamente, como así non se explicaban tódalas manifestacións pensouse no **chamanismo**, onde a todo ente vivo adscribese un espírito sobrenatural cos anima, neste esquema os chamáns son os intermediarios entre o mundo anímico e o sobrenatural, servindo de vínculo entre eles e oficiando cerimoniais; a **maxia propiciatoria** foi un dos conceptos utilizados para a explicación da arte, así as representacións servirían para pedir ós espíritos ca caza fose abundante, de tal xeito pintaban femias preñadas e animais feridos con lanzas; a **fecundidade**, vería representada polas Venus Paleolíticas que simbolizan abundancia e a Terra Nai como fonte de vida. Na actualidade pensábase que, sen esquecer o esquema do dualismo proposto por Leroi-Gourhan, a relixiosidade que representa a arte paleolítica está baseada nunha conxunción dos anteriores presupostos.



O **ritual funerario** desenvólvese dende o Paleolítico medio, cando a humanidade toma conciencia do feito da morte como algo especial, así desenroláranse unha serie

de accións culturais que constitúen o rito funerario. Nembargantes as primeiras acumulacións de restos humanos puideran ter unha finalidade acaso máis hixiénica (eliminar corpos en proceso de putrefacción) que ritual.

Os primeiros enterramentos están relacionados co Musteriense, neles os restos están en posición anatómica e as áreas das sepulturas teñen un tratamento específico cas diferencian do resto do xacemento. Os individuos colócanse en fosas, principalmente en posición fetal, acompañados de ofrendas formadas por instrumentos líticos e restos de animais, nalgunhas ocasións acompañados por flores. Os individuos eran sepultados cos instrumentos que utilizaban na súa vida e que poderían ser utilizados nas vida do alén.

No Paleolítico superior multiplicáanse este tipo de enterramentos, agora acompañados de colares e brazaletes feitos de cunchas e de dentes perforados, así como de estatuínas de marfil e utensilios de óso.

En certas sepulturas da época consérvanse restos de cranios, ou partes do mesmo separadas do corpo, algúns deles aparecen protexidos entre pedras; parecen enterramentos secundarios, onde o cranio é separado do resto do esqueleto para ser enterrado separadamente. Tamén no Paleolítico superior darase outra tradición diferente, nalgunhas sepulturas pes e cabeza aparecen cortadas, situando no lugar da cabeza un animal como un cervatiño, e colocando o cranio entre as máis á altura da pelve. Resulta evidente unha sobrevaloración da cabeza no mundo ritual destas xentes que algúns definen como **culto ó cranio**.

▪ **Materiais Expostos:**

Vitrina-02	Paleolítico inferior e Medio
Contén restos do Paleolítico inferior, a meirande parte procedentes do xacemento de Louselas (Ribadeo) que constitúe o asentamento humano máis antigo de Galicia.	
Vitrina-03	Paleolítico superior
Amosa materiais de sílex, seixo e cristal de rocha do Paleolítico superior atopados en xacementos da bisbarra: raspadeiras, buris, furadores, lamiñas de cota...	
Vitrina-04	Epipaleolítico
Corresponde ó Epipaleolítico, os materiais expostos son os recuperados en escavacións na Serra do Xistral (Abadín) e outros xacementos. Consta de varios útiles de pederneira e seixos, dunha serie de puntas microlíticas, outros elementos microlíticos e espiñas de peixes.	
Vitrina-05	Mesolítico
Garda materiais do Mesolítico recollidos no litoral sur da provincia de Pontevedra; picos asturicenses, choppers e monofaces.	

▪ **Conceptos relativos ás diferentes Unidades:**

Unid. 1	Infantil / 1º Ciclo de Primaria
<ul style="list-style-type: none"> ▪ Primeiros moradores de Galicia. ▪ Habitaban covas e acubillos. ▪ Vivían da caza. ▪ Traballo do coiro para facer roupas. ▪ Lascaban as pedras para facer instrumentos. 	

Unid. 2	2º Ciclo de Primaria
<ul style="list-style-type: none"> ▪ Grupos humanos poboan Galicia. ▪ Cazadores nómades. ▪ Asentábanse en covas, acubillos e campamentos. ▪ Traballo das pedras e ósos.. ▪ Vivían da pesca, da caza e da recolleita. 	

Unid. 3	3º Ciclo de Primaria
<ul style="list-style-type: none"> ▪ O home procede do mono. ▪ O poboamento de Europa. ▪ Cazadores nómades. ▪ Traballo da pedra e do óso, variabilidade de formas. ▪ Primeiras manifestacións artísticas. 	

Unid. 4	1º de ESO, Historia
<ul style="list-style-type: none"> ▪ A orixe da Humanidade. ▪ As sociedades cazadoras-recolectoras. ▪ Cambios e continuidades ó longo da Idade da Pedra Lascada. ▪ O nacemento da arte. 	

Unid. 6	2º BAC, Historia
<ul style="list-style-type: none"> ▪ O proceso de hominización: orixes africanas. ▪ Secuencia cultural da Idade da Pedra Lascada. ▪ Evolución tecnolóxica. ▪ Sistemas de aproveitamento do medio. ▪ Arte paleolítica. ▪ Primeiros enterramentos. 	

Unid. 7	2º BAC, Historia da Arte
<ul style="list-style-type: none"> ▪ A sociedades cazadoras-recolectoras. ▪ Arte Paleolítico Franco-Cantábrico. ▪ Pintura parietal. ▪ Arte moble (amuletos, estatuínas...). ▪ A interpretación dos motivos artísticos. 	

Unid. 9	1º BAC, Filosofía
<ul style="list-style-type: none"> ▪ O proceso de hominización. ▪ Sociedades de cazadores-recolectores. ▪ Pensamento simbólico, significación das manifestacións artísticas. ▪ Primeiras manifestacións rituais. 	